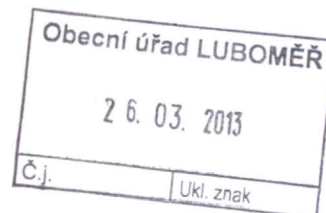


MĚSTSKÝ ÚŘAD ODRY

STAVEBNÍ ÚŘAD

Masarykovo náměstí 25, 742 35 Odry, okres Nový Jičín

VÁŠ DOPIS ZN.:
 ZE DNE: 28.12.2012
 SPISOVÁ ZN.: MěÚO/26790/2012/SÚ/Ko
 ČÍSLO JEDNACÍ: MěÚO/05991/2013
 330.2 /
 VYŘIZUJE: RNDr. Zdeněk Koláček
 TEL.: 556 768 153
 E-MAIL: kolacek@odry.cz
 FAX: 556 768 110
 DATUM: 19.3.2013



ROZHODNUTÍ

ÚZEMNÍ ROZHODNUTÍ O UMÍSTĚNÍ STAVBY

STAVEBNÍ POVOLENÍ

VEŘEJNÁ VYHLÁŠKA

Dne 28.12.2012 podal Karel Nágl, nar. 8.10.1954, bytem Luboměř 112, 742 35 Odry (dále jen „stavebník“), žádost o vydání rozhodnutí o umístění stavby a žádost o stavební povolení na stavbu „Přístavba rodinného domu č. p. 112 v Luboměřu“ na pozemcích parc. číslo st. 208, 78/1 v katastrálním území Luboměř. Uvedeným dnem bylo zahájeno územní a stavební řízení. Usnesením ze dne 16.1.2013 stavební úřad spojil územní řízení se stavebním řízením.

Městský úřad Odry, stavební úřad, jako stavební úřad příslušný podle § 13 odst. 1 písm. d) zákona č. 183/2006 Sb., o územním plánování a stavebním řádu (stavební zákon), ve znění pozdějších předpisů (dále jen „stavební zákon“), ve společném územním a stavebním řízení přezkoumal žádost o vydání rozhodnutí o umístění stavby podle § 84 až 91 stavebního zákona a žádost o stavební povolení podle § 109 až 114 stavebního zákona. Na základě tohoto přezkoumání rozhodl takto:

Výrok č. I:

Stavební úřad podle § 79 a 92 stavebního zákona a § 9 vyhlášky č. 503/2006 Sb., o podrobnější úpravě územního řízení, veřejnoprávní smlouvy a územního opatření vydává

rozhodnutí o umístění stavby

Přístavba rodinného domu č. p. 112 v Luboměřu

(dále jen „stavba“) na pozemcích st. p. 208 (zastavěná plocha a nádvoří), parc. č. 78/1 (zahrada) v katastrálním území Luboměř.

Stavba obsahuje vybudování přístavby stávajícího rodinného domu č. p. 112 v Luboměřu. Přístavba bude zahrnovat chodbu a pokoj a její zastavěná plocha bude 30 m². Účelem stavby je rozšíření užitkové a obytné plochy pro bydlení.

Stanoví podmínky pro umístění stavby:

1. Stavba bude umístěna na výše uvedených pozemcích v katastrálním území Luboměř dle situace stavby provedené v měřítku 1:200 a zpracované Petrem Oravou v prosinci 2012, která je součástí dokumentace pro územní řízení a stavební řízení a nedílnou součástí tohoto rozhodnutí.
2. Napojení stavby na síť technické a dopravní infrastruktury: vše stávající.
3. Jako stavební pozemek se vymezují pozemky parc. číslo st. 208, 78/1 v kat. území Luboměř v rozsahu zastavěné plochy přístavby rodinného domu.

BANKOVNÍ SPOJENÍ
 ČS a. s., pobočka Odry
 č. ú. 19-1765068319/0800
 IČ: 00298221
 DIČ: CZ00298221

ÚŘEDNÍ HODINY:
 po a st: 8.00 - 11.30 a 12.00 - 17.00 hod.
 PO PŘEDCHOZÍ DOMLUVĚ:
 út a čt: 8.00 - 11.30 a 12.00 - 14.00 hod.
 pá: 8.00 - 11.30 a 12.00 - 13.30 hod.

TEL.: 556 768 111 – spoj.
 FAX: 556 768 110
<http://www.odry.cz>
 e-mail: podatelna@odry.cz
 POČET STRAN: 5

Účastníci řízení podle § 27 odst. 1 zákona č. 500/2004 Sb., správní řád, ve znění pozdějších předpisů (dále jen "správní řád"), v souladu s ustanovením § 68 odst. 2 správního řádu:

Karel Nágl, nar. 8.10.1954, Luboměř 112, 742 35 Odry.

Výrok č. II:

Stavební úřad podle § 115 stavebního zákona a § 5 a 6 vyhlášky č. 526/2006 Sb., kterou se provádějí některá ustanovení stavebního zákona ve věcech stavebního řádu vydává

s t a v e b n í p o v o l e n í

na stavbu

Přístavba rodinného domu č. p. 112 v Luboměři

(dále jen „stavba“) na pozemcích st. p. 208 (zastavěná plocha a nádvoří), parc. č. 78/1 (zahrada) v katastrálním území Luboměř.

Stavba obsahuje vybudování přístavby stávajícího rodinného domu č. p. 112 v Luboměři. Přístavba bude obsahovat chodbu a pokoj a její zastavěná plocha bude 30 m². Účelem stavby je rozšíření užitkové a obytné plochy pro bydlení.

Stanoví podmínky pro provedení stavby:

1. Stavba bude provedena podle projektové dokumentace ověřené ve stavebním řízení, zpracované Petrem Oravou v prosinci 2012. Případné změny nesmí být provedeny bez předchozího povolení stavebního úřadu.
2. Při stavbě budou dodržena ustanovení vyhlášky č. 268/2009 Sb., o technických požadavcích na stavby a příslušné technické normy.
3. Při provádění stavby je nutno dodržovat předpisy, týkající se bezpečnosti práce a technických zařízení, zejména zákon č. 309/2006 Sb., ve znění pozdějších předpisů, nařízení vlády č. 362/2005 Sb., nařízení vlády č. 591/2006 Sb. a nařízení vlády č. 592/2006 Sb., o bezpečnosti práce a technických zařízení při stavebních pracích, a dbát o ochranu zdraví osob na staveništi.
4. Stavba bude prováděna dodavatelsky. Stavbu bude provádět právnická nebo fyzická osoba oprávněná k provádění stavebních nebo montážních prací jako předmětu své činnosti podle zvláštních předpisů; při provádění stavby musí být zabezpečeno odborné vedení realizace stavby. Stavebník sdělí stavebnímu úřadu minimálně 7 dnů před zahájením stavebních prací oprávněnou osobu k provádění stavby a zároveň sdělí oprávněnou osobu zabezpečující odborné vedení realizace stavby.
5. K zařízení staveniště bude užíván pozemek parc. číslo 78/1 v kat. území Luboměř.
6. Budou respektovány podmínky uvedené v závazném stanovisku HZS MSK ze dne 13.3.2013:
 - bude dodrženo požárně bezpečnostní řešení (PBR) stavby
 - stavba bude vybavena zařízením autonomní detekce a signalizace požáru dle popisu v PBR
 - stavba bude vybavena přenosným hasicím přístrojem práškovým PG 6 s hasící schopností 34 A dle popisu v PBR.
7. Po nabytí právní moci tohoto rozhodnutí a před zahájením stavby bude na viditelném místě u vstupu na staveniště umístěn štítek obsahující identifikační údaje o povolené stavbě. Štítek musí být chráněn před povětrnostními vlivy, aby údaje na něm uvedené zůstaly čitelné a ponechán na místě do doby, kdy bude započato s užíváním stavby.
8. Při provádění stavby musí být veden stavební deník, do něhož se pravidelně zaznamenávají údaje týkající se provádění stavby (§ 157 stavebního zákona).
9. Stavebník je povinen oznámit stavebnímu úřadu záměr započít s užíváním stavby nejméně 30 dnů předem a předložit předepsané doklady. S užíváním stavby pro účel, k němuž byla stavba povolena, může být započato, pokud do 30 dnů od oznámení stavební úřad rozhodnutím užívání stavby nezakáže.
10. Stavba bude dokončena do **31.12.2015**.

Účastníci řízení podle § 27 odst. 1 správního řádu v souladu s ustanovením § 68 odst. 2 správního řádu:
Karel Nágl, nar. 8.10.1954, Luboměř 112, 742 35 Odry.

Vzhledem k tomu, že výroky tohoto rozhodnutí vydaného ve spojeném řízení se vzájemně podmiňují, stavební úřad ve smyslu ustanovení § 74 odst. 1 správního řádu stanoví, že výroková část rozhodnutí, vztahující se k povolení stavby nabude vykonatelnosti nejdříve dnem, kdy se stane pravomocnou výroková část rozhodnutí o umístění stavby.

Odůvodnění:

Dne 28.12.2012 podal Karel Nágl, nar. 8.10.1954, bytem Luboměř 112, 742 35 Odry (dále jen „stavebník“), žádost o vydání rozhodnutí o umístění stavby a žádost o stavební povolení na stavbu „Přístavba rodinného domu č. p. 112 v Luboměři“ na pozemcích parc. číslo st. 208, 78/1 v katastrálním území Luboměř. Uvedeným dnem bylo zahájeno územní a stavební řízení. Usnesením ze dne 16.1.2013 stavební úřad spojil územní řízení se stavebním řízením.

Stavební úřad oznámil opatřením ze dne 16.1.2013 zahájení společného územního a stavebního řízení známým účastníkům řízení a dotčeným orgánům. K projednání podané žádosti o vydání rozhodnutí o umístění stavby a k projednání žádosti o stavební povolení stavební úřad výše uvedeným opatřením nařídil ústní jednání spojené s ohledáním na místě dne 22.2.2013. O výsledku jednání byl sepsán protokol.

Účastníci řízení a dotčené orgány byli v tomto opatření poučeni, že mohou uplatnit své námitky, závazná stanoviska, popřípadě důkazy nejpozději při ústním jednání. Ve stanovené lhůtě nebyly uplatněny námitky k územnímu a ni stavebnímu řízení.

Podané žádosti byly doloženy těmito doklady:
projektovou dokumentací stavby ve 3 vyhotoveních
závazným stanoviskem HZS MSK, územního odboru Nový Jičín
požárně bezpečnostním řešením stavby
dokladem o uhrazení správního poplatku
doklady o vlastnictví stavbou dotčených pozemků.

V souladu s ustanovením § 69 odst. 2 správního řádu stavební úřad uvádí názvy, jména a příjmení všech účastníků řízení.

Při vymezování okruhu účastníků územního řízení dospěl stavební úřad k závěru, že v daném případě toto právní postavení přísluší podle § 85 odst. stavebního zákona žadateli, kterým je Karel Nágl, a Obci Luboměř.

Účastníci stavebního řízení byli stavebním úřadem vymezeni v souladu s § 109 stavebního zákona. Při vymezování okruhu účastníků řízení dospěl stavební úřad k závěru, že v daném případě toto právní postavení přísluší Karlu Náglovi a Obci Luboměř.

Vlastnická ani jiná práva k dalším (vzdálenějším) nemovitostem nemohou být tímto povolením přímo dotčena. Údaje o účastnících řízení byly doloženy výpisy a informacemi z katastru nemovitostí Katastrálního úřadu pro Moravskoslezský kraj, Katastrální pracoviště v Novém Jičíně.

Stavba je v souladu s platnou územně plánovací dokumentací, kterou je územní plán obce Luboměř, schválený dne 28.10.1994. Projektová dokumentace stavby splňuje požadavky stanovené vyhláškou č. 268/2009 Sb., o technických požadavcích na stavby a příslušné technické normy.

Stavební úřad v provedeném společném územním a stavebním řízení přezkoumal předloženou žádost z hledisek uvedených v § 86 a 111 stavebního zákona, projednal ji s účastníky řízení a s dotčenými orgány a zjistil, že jejím uskutečněním nebo užíváním nejsou ohroženy zájmy chráněné stavebním zákonem, předpisy vydanými k jeho provedení a zvláštními předpisy.

Stavební úřad v průběhu řízení neshledal důvody, které by bránily povolení stavby, a rozhodl, jak je uvedeno ve výroku rozhodnutí, za použití ustanovení právních předpisů ve výroku uvedených.

Poučení o opravném prostředku:

Proti tomuto rozhodnutí se lze podle ust. § 81 odst. 1, § 83 odst. 1 a § 86 odst. 1 správního řádu odvolat do 15 dnů ode dne jeho oznámení, podáním učiněným u Městského úřadu Odry, stavebního úřadu. Příslušným odvolacím orgánem je Krajský úřad Moravskoslezského kraje, odbor územního plánování, stavebního řádu a kultury, ul. 28. října 117, 702 18 Ostrava 2.

Podle ust. § 82 odst. 1 správního řádu je nepřipustné odvolání jen proti odůvodnění. Podle odst. 2 téhož ustanovení musí mít odvolání náležitosti uvedené v ust. § 37 odst. 2 správního řádu a musí obsahovat údaje o tom, proti kterému rozhodnutí směřuje, v jakém rozsahu ho napadá a v čem je spatřován rozpor s právními předpisy nebo nesprávnost rozhodnutí nebo řízení, jež mu předcházelo. Odvolání se podává s potřebným počtem stejnopisů tak, aby jeden stejnopis zůstal správnímu orgánu a aby každý účastník dostal jeden stejnopis. Nepodá-li odvolatel potřebný počet stejnopisů, vyhotoví je správní orgán na jeho náklady.

Ostatní poučení:

Po dni nabytí právní moci územního rozhodnutí předá stavební úřad stavebníkovi jedno vyhotovení územního rozhodnutí opatřeného záznamem o účinnosti spolu s ověřenou grafickou přílohou v měřítku katastrální mapy a ověřenou dokumentaci pro umístění stavby. Po nabytí právní moci stavebního povolení stavební úřad zašle stavebníkovi jedno vyhotovení ověřené projektové dokumentace spolu se štítkem obsahujícím identifikační údaje o stavbě. Stavebník je povinen štítek před zahájením stavby umístit na viditelném místě u vstupu na staveniště a ponechat jej tam do dokončení stavby.

Územní rozhodnutí platí v souladu s ust. § 93 odst. 1 stavebního zákona dva roky ode dne, kdy nabylo právní moci. Územní rozhodnutí pozbývá platnosti, nebyla-li ve lhůtě platnosti započato s využitím území pro stanovený účel. Územní rozhodnutí pozbývá platnosti také dnem, kdy stavební úřad obdržel sdělení žadatele, že upustil od záměru, ke kterému se rozhodnutí vztahuje; to neplatí, byla-li realizace záměru již zahájena (§ 93 odst. 5 stavebního zákona). Dobu platnosti územního rozhodnutí může stavební úřad na odůvodněnou žádost prodloužit; podáním žádosti se běh lhůty platnosti územního rozhodnutí staví (§ 93 odst. 3 stavebního zákona).

Stavební povolení pozbývá platnosti, jestliže stavba nebyla zahájena do 2 let ode dne, kdy nabylo právní moci. Dobu platnosti stavebního povolení může stavební úřad prodloužit na odůvodněnou žádost stavebníka podanou před jejím uplynutím. Podáním žádosti se staví běh lhůty platnosti stavebního povolení. Stavba nesmí být zahájena, dokud stavební povolení nenabude právní moci.



Ing. Ivana Pinkasová
vedoucí stavebního úřadu

Příloha: situace stavby

Příloha pro stavebníka: PD stavby, štítek „Stavba povolena“ (po nabytí právní moci rozhodnutí)

Příloha pro Obec Luboměř: PD stavby (po nabytí právní moci rozhodnutí)

Správní poplatek, vyměřený podle sazebníku zákona č. 634/2004 Sb., položky 17 a 18, byl uhrazen dne 20.2.2013.

Toto rozhodnutí musí být vyvěšeno nejméně po dobu 15 dnů na úřední desce MěÚ Odry, na úřední desce OÚ Luboměř a na úřední desce umožňující dálkový přístup.

Vyvěšeno dne :

24. 3. 2013

Sejmuto dne:

OBEC LUBOMĚŘ
IČO: 00298158

Podpis a razítko oprávněné osoby, která potvrzuje vyvěšení a sejmutí oznámení.



Rozdělovník:

Účastníci územního řízení

Účastníci řízení podle § 85 odst. 1 stavebního zákona (doporučeně na doručenkou)

1. Karel Nágl, Luboměř č.p. 112, 742 35 Odry
2. Obec Luboměř, Luboměř č.p. 93, 742 35 Odry

Účastníci řízení podle § 85 odst. 2 stavebního zákona (veřejnou vyhláškou)

Dotčené orgány

3. Městský úřad Odry, Odbor životního prostředí, Masarykovo náměstí č.p. 16/25, 742 35 Odry
4. Hasičský záchranný sbor MSK, Územní odbor Nový Jičín, Zborovská č.p. 406/5, 741 01 Nový Jičín I

Na vědomí

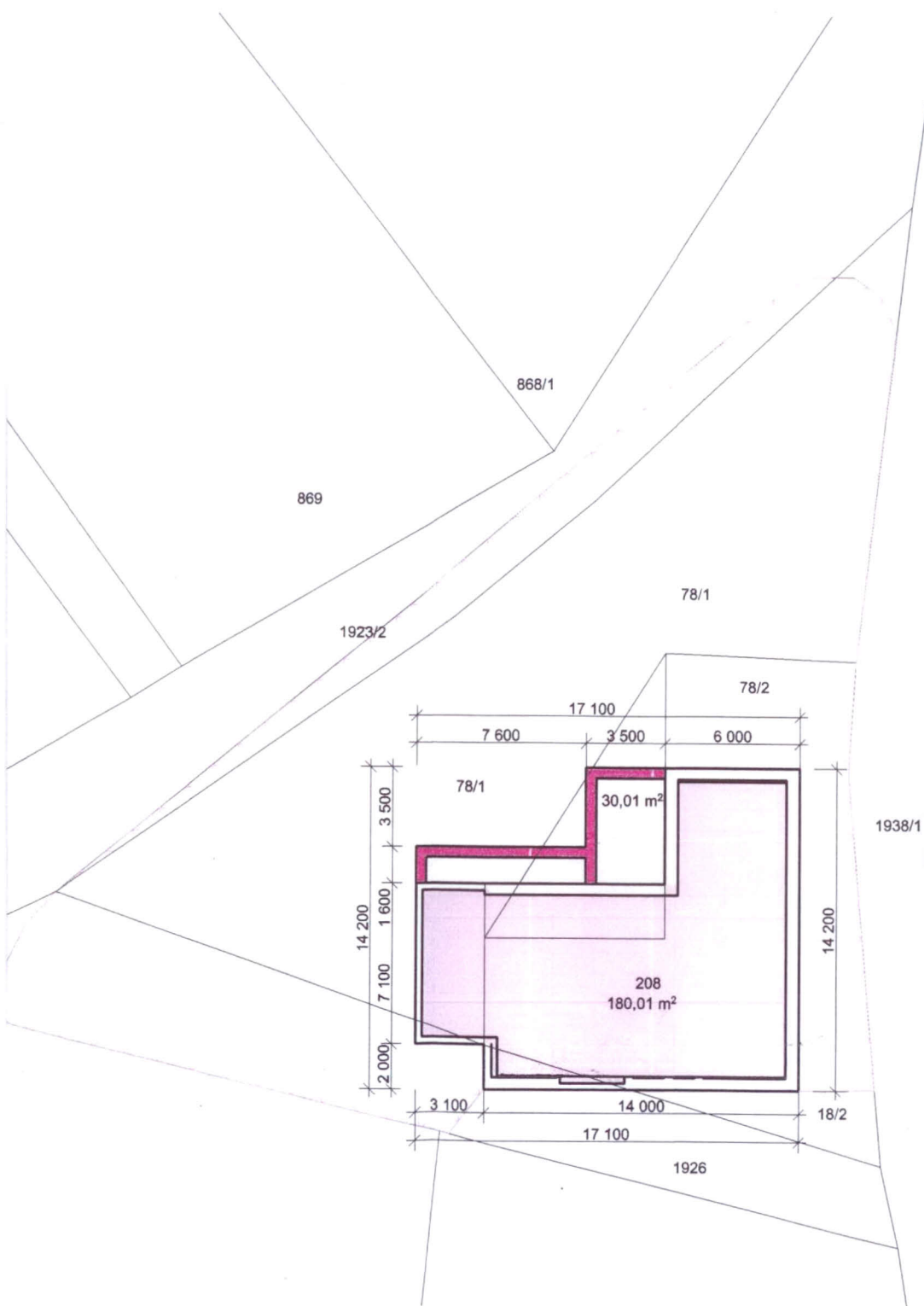
5. Městský úřad Odry, Informační centrum, Masarykovo náměstí č.p. 16/25, 742 35 Odry

Účastníci stavebního řízení podle § 109 odst. 1 stavebního zákona (doručí se do vlastních rukou doporučeně na doručenkou)

1. Karel Nágl, Luboměř č.p. 112, 742 35 Odry
2. Obec Luboměř, Luboměř č.p. 93, 742 35 Odry

Dotčené orgány

3. Městský úřad Odry, Odbor životního prostředí, Masarykovo náměstí č.p. 16/25, 742 35 Odry
4. Hasičský záchranný sbor MSK, Územní odbor Nový Jičín, Zborovská č.p. 406/5, 741 01 Nový Jičín I



LEGENDA

	ZASTAVĚNÁ PLOCHA RD - RODINNÝ DŮM
	NOVÁ PŘÍSTAVBA RD
	ZATRAVNĚNÁ PLOCHA
	ZPEVNĚNÉ PLOCHY
	CELKOVÁ PLOCHA POZEMKU
	STÁVAJÍCÍ OPLOCENÍ POZEMKU

Povoleno rozhodnutím stavebního
úřadu MěÚ Odry

ze dne 19. 03. 2013

č.j. MěÚOI 05991/2013
za stavební úřad



NACE		PŘÍSTAVBA RD		PETR ORAVA-STAVITEL	
MĚSTO		Nágl Karel, Luboměř 112, 742 35 Odry			
MĚSTO		Luboměř	MĚSTO	Luboměř	ZODPOVĚDNÝ PRŮBĚH
STUPEŇ		PD PRO ÚZEMNÍ A STAVEBNÍ ŘÍZENÍ		Petr Orava	
PŘÍLOHA:		SITUACE		1:200	
		PRŮŘEZ		208, 78,1	
		DĚL		25.12.2012	
				C - 01	